

KRÓTKI PORADNIK O PRACY Z
OSOBAMI ZE SPEKTRUM
AUTYZMU W JEDNOSTCE
HARCERSKIEJ

Autyzm

"Autyzm (ASD) to całe spektrum zaburzeń, które u różnych osób mogą objawiać się na różne sposoby i w różnym stopniu, mniejszym lub większym, mogą wpływać na ich życie. Nie są to również zaburzenia jednowymiarowe: osoba na spektrum autyzmu może dobrze radzić sobie w jednym obszarze życia, jednocześnie doświadczając bardzo dużych trudności w innym. Dlatego obecnie coraz częściej mówi się o tym, że spektrum autyzmu nie przypomina prostej, na której można się znajdować w określonym punkcie, na początku lub na końcu. Jest bardziej jak pajęczyna albo jak układ współrzędnych"

Zmiany w klasyfikacji autyzmu i zespołu Aspergera

W styczniu 2022 r. Światowa Organizacja Zdrowia przyjęła nową Międzynarodową Klasyfikację Chorób i Problemów Zdrowotnych (ICD-11). Polska, podobnie jak wszystkie kraje członkowie WHO, ma 5-letni okres przejściowy na jej wdrożenie. Czas ten zostanie przeznaczony na tłumaczenie dokumentu, konsultacje i szkolenia dla specjalistów – zgodnie z zapowiedziami Ministerstwa Zdrowia, cały proces ma zakończyć się w czerwcu 2023. Dużą rewolucją w nowej klasyfikacji jest zmiana w rozpoznaniach autyzmu i zespołu Aspergera.

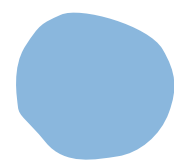
W nowej klasyfikacji nie znajdziemy już takich rozpoznań jak: zespół Aspergera, autyzm atypowy czy autyzm dziecięcy. Zamiast tego pojawi się zaburzenie ze spektrum autyzmu (ang. autism spectrum disorder, ASD).

W praktyce oznacza to, że nie znika zespół Aspergera, czy autyzm dziecięcy – zmienia się nazewnictwo wykorzystywane do opisu poszczególnych objawów i ich nasilenia. Nowa klasyfikacja wyodrębni 9 dodatkowych nazw i kodów, które posłużą do rozszerzenia diagnozy głównej.

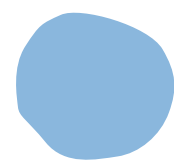
Dla przykładu: "dawny" zespół Aspergera w nowej klasyfikacji prawdopodobnie przez większość specjalistów określany będzie jako "zaburzenia ze spektrum autyzmu bez zaburzeń rozwoju intelektualnego i bez upośledzenia funkcjonalnego języka"

Na potrzeby tego poradnika, nadal będę posługiwać się nazwą "zespół Aspergera" - mimo, że nie jest to już oficjalna nazwa tego typu spektrum autyzmu, nadal jest stosowana i możemy się z nią spotkać między innymi w kartach uczestników na AL bądź AZ bądź w rozmowie z rodzicami.

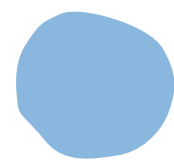
CZYM SIĘ OBJAWIA ZESPÓŁ ASPERGERA:



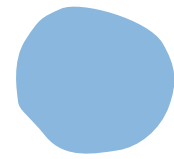
Problem z komunikowaniem się i nawiązywaniem i utrzymywaniem relacji



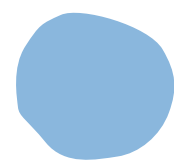
Występowanie stereotypii czyli zafiksowania się na jakimś punkcie np. motoryzacji albo gadów



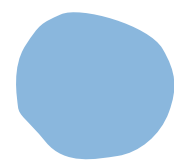
Nierozpoznawanie mimiki, gestów, wyrazów twarzy, emocji



Norma lub powyżej normy intelektualnej



Trudność w odczytywaniu relacji społecznych/sytuacji społecznych (np gest kciuka do góry)



Brak zdolności negocjacyjnych, słabe odczuwanie empatii

- Trudności w zmianie zdania, brak elastyczności
- Częste występowanie wybitnych zdolności: pamięć mechaniczna, pamięć fotograficzna (1/10 ma wybitne uzdolnienia), często występują zdolności matematyczno-informatyczne, ale też plastyczne czy muzyczne
- Zaburzenia integracji sensorycznej: nadwrażliwość (np. wzrokowa, słuchowa – na określone dźwięki, często dźwięki są odbierane na granicy bólu), podwrażliwość (np. lubią się przepychać, mocny dotyk, dostymulowywanie się)
- Frustracja objawiająca się agresją

CZYM SIĘ OBJAWIA ZESPÓŁ ASPERGERA

SPEKTRUM AUTYZMU W LICZBACH

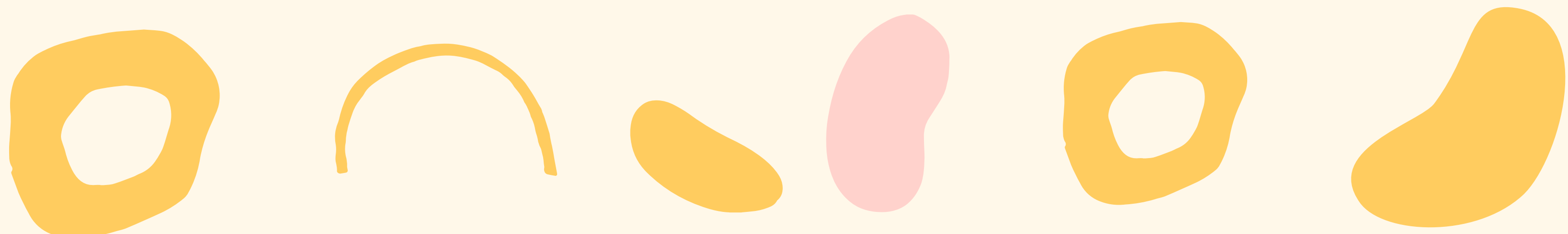
- Zespół Aspergera diagnozuje się najczęściej do 11 roku życia
- Szacuje się, że około 10% populacji osób ze zdiagnozowanymi zaburzeniami ze spektrum autyzmu, wykazuje szczególne zdolności – pomimo trudności w relacjach z innymi, mogą (a nierzadko zostają) geniuszami w swojej dziedzinie;
- Chłopcy otrzymują diagnozę ok. 4 razy częściej niż dziewczynki.


OSOBY Z ZESPOŁEM
ASPERGERA W
DRUŻYNIE/GROMADZIE



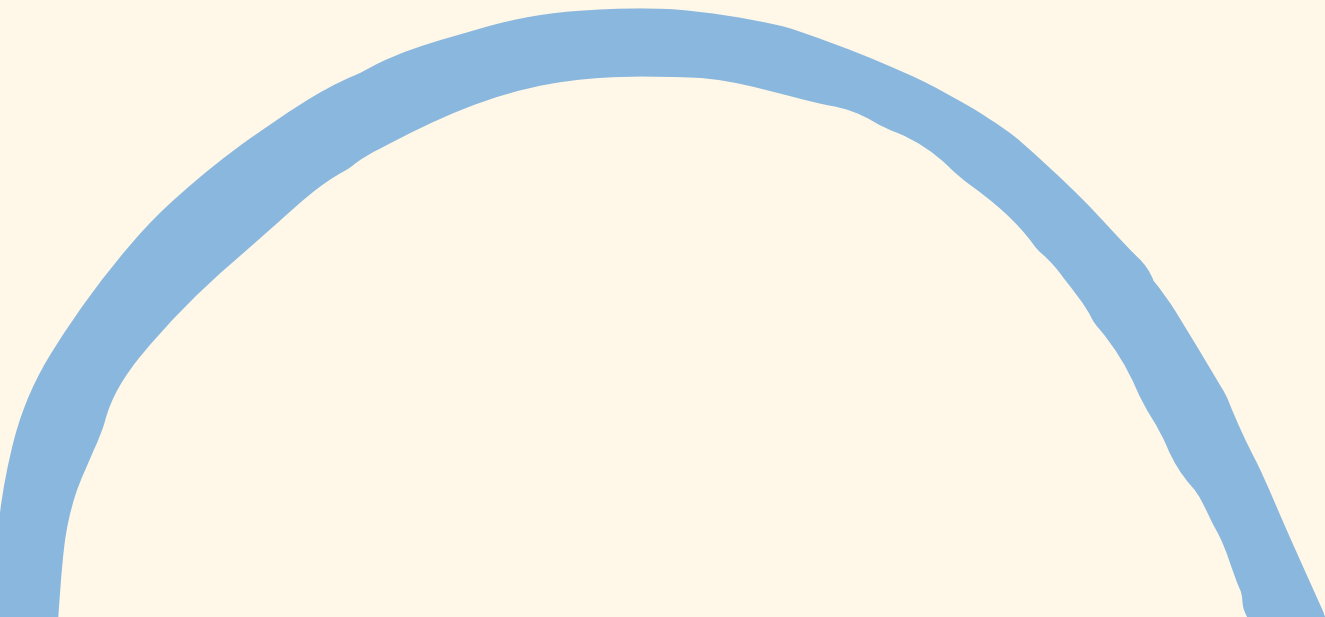


Osoby z zespołem Aspergera bardzo często chodzą do zwykłych szkół - najczęściej nie potrzebują kształcenia specjalistycznego, a to oznacza, że jak najbardziej mogą trafić w szeregi drużyny bądź gromady. To może być pewnym wyzwaniem dla drużynowej/ego, stąd też pomysł na poradnik - jak pracować z dziećmi z zespołem Aspergera w jednostce?





Jak już zostało wspomniane dzieci otrzymują diagnozę do 11 roku życia, a co za tym idzie - rodzice harcerzy i harcerek z zespołem Aspergera najczęściej już wiedzą o tym, że są to osoby ze spektrum autyzmu, co może stanowić dobre źródło informacji o dziecku i przestrzeń do wymiany informacji. W przypadku dzieci w wieku żuchowym - takiej diagnozy może jeszcze nie być, dlatego ważne jest, aby wszelkimi spostrzeżeniami mogącymi wskazywać na zespół Aspergera dzielić się z rodzicami dziecka

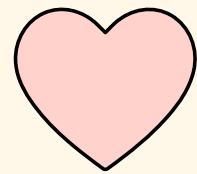


Jeśli wiesz, że osoba w Twojej jednostce ma zespół Aspergera:

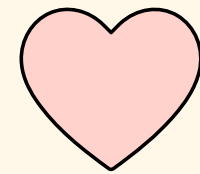
- Porozmawiaj z rodzicami dziecka o tym, w jaki sposób objawia się spektrum autyzmu w tym przypadku, na ile dziecko jest świadome diagnozy (czy np. wie o tym, że ma zespół Aspergera, czy rozmawiają o tym w domu itp).
- Ważna jest również informacja od rodziców o lekach przyjmowanych przez dziecko (ważne zwłaszcza przy okazji wyjazdów). Na wyjazdach dziecko nie powinno samo przyjmować leków!
- Porozmawiaj z harcerzami/harcerkami/zuchami o zespole Aspergera, spróbuj w delikatny sposób wytłumaczyć, dlaczego niektóre zachowania odbiegają od zachowania pozostałych. W ten sposób uczymy naszych podopiecznych wyrozumiałości, szacunku i braterstwa.

Pamiętaj! Zespół Aspergera nie musi wykluczać pracy w grupie jaką jest drużyna/gromada. Życie harcerskie może być dla niektórych osób zbyt wymagające i np. wywołać panikę, ale z pewnością nie u wszystkich – to indywidualne.

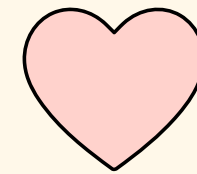
DOBRE RADY



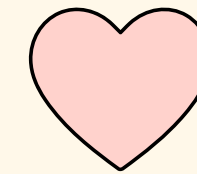
Spróbuj otoczyć dziecko dyskretną opieką – żeby nie było ofiarą rówieśników.



Warto zaobserwować co wprawia dziecko w złość/frustrację, żeby móc z czasem przewidzieć ataki złości



Można wykorzystać wiedzę/specjalne umiejętności tego dziecka do np. jakiejś zbiórki. Dzieci z zespołem Aspergera potrafią być prawdziwymi specjalistami w danej dziedzinie! Postawienie go w roli eksperta może też pozytywnie go dowartościować

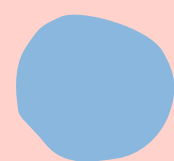


Warto uprzedzać o sytuacjach, które mogą być nowe dla tego dziecka – np. o wizycie w jakimś miejscu czy spotkaniu z kimś obcym.

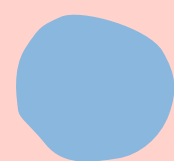
DOBRE RADY

- Konflikty są naturalną częścią procesu grupowego i funkcjonowania w zespole. Jeśli osoba z Aspergerem wpadnie w konflikt to sama nie wymyśli rozwiązania, trzeba mu wprost powiedzieć co np. zrobił źle i podsunąć rozwiązanie
- W przypadku ataków złości warto wprowadzić zasadę OOPP – Odejdź, Oddychaj, Pomyśl, Powiedz. To zdecydowanie ułatwi komunikację i potencjalne rozwiązanie problemu.
- Warto rozmawiać z rówieśnikami o zespole Aspergera – uczyć wyrozumiałości i troski o kolegę/koleżankę, zwracać uwagę na to jakie zachowania mogą spowodować np. atak złości

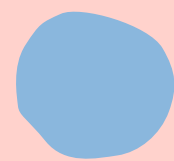
WYKAZ ŹRÓDEŁ



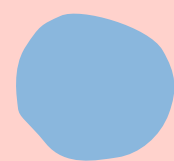
Wywiady z psychologkami: p. Grażyną Kłoszewską- Kaczmarek oraz p. Agatą Rutkowską



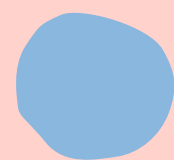
Pisula Ewa, "Autyzm u dzieci. Diagnoza, klasyfikacja, etiologia", Wydawnictwo Naukowe PWN, 1999



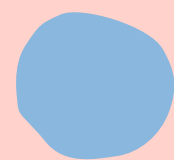
<https://psychomedic.pl/autyzm-i-zespól-aspergera/>



<https://www.damian.pl/zdrowie-psychiczne/zespól-aspergera/>



<https://psychomedic.pl/icd-11-najwazniejsze-zmiany-w-klasyfikacji-chorob/>



<https://upacjenta.pl/poradnik/zespól-aspergera>